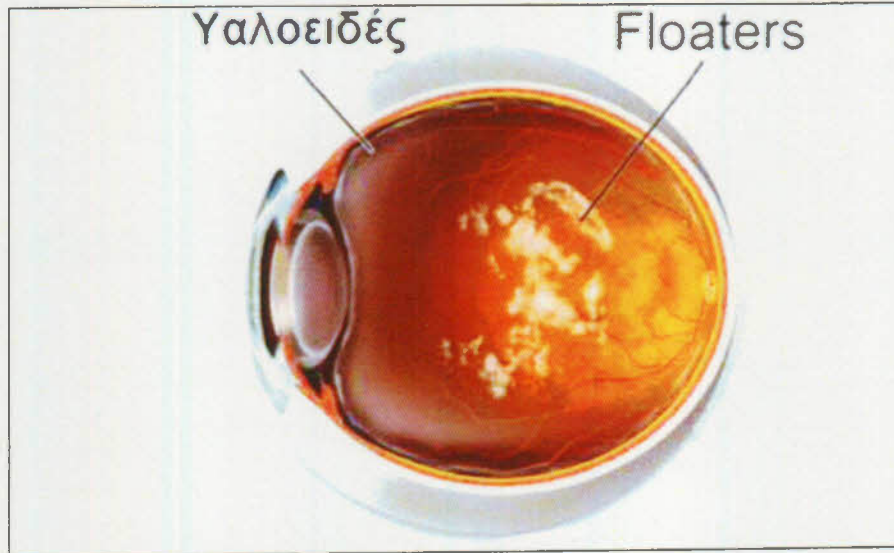


# Μυιοψίες(Μυγάκια) -Φωτοψίες(Λάμψεις)



Γράφει ο  
**Γεώργιος  
Κ. Χατζάκας**  
Χειρουργός  
Οφθαλμίατρος  
Συνεργάτης του  
Κυανού Σταυρού

Τα «μυγάκια» ή **μυιοψίες** ή **floaters**, είναι μια πολύ συνηθισμένη κατάσταση. Οι πάσχοντες, αναφέρουν, ότι βλέπουν μυγάκια, τριχούλες, σκούρες κηλίδες ή συννεφάκια στο οπτικό τους πεδίο. Η αίσθηση αυτή είναι πιο έντονη, ιδιαίτερα, όταν υπάρχει ένα ανοιχτόχρωμο ή λευκό φόντο, όπως ένα λευκό χαρτί, ένα λευκό δωμάτιο ή ο γαλανός ουρανός. Συνήθως ακολουθούν τις κινήσεις των ματιών, αλλά συνεχίζουν να κινούνται, προς την φορά κατεύθυνσης της κίνησης, ακόμη και όταν το μάτι σταματήσει. Όταν το μάτι ακινητοποιηθεί τελείως, αυτά σιγά σιγά, συνήθως, καταβυθίζονται.

Είναι πολύ συνηθισμένο αυτά τα μυγάκια (ή floaters), να οφείλονται στις εκφυλιστικές διαδικασίες που επισυμβαίνουν, λόγω της ηλικίας. Οι πάσχοντες, με τον καιρό συνηθίζουν την παρουσία τους, τα αγνοούν και έτσι γίνονται λιγότερο ενοχλητικά.

Τα «μυγάκια», όπως συνηθίζουμε, χάριν συντομίας, να αποκαλούμε όλα αυτά τα φαινόμενα (συννεφάκια, τριχούλες, κηλίδες κλπ), είναι εναιωρήματα, που οφείλονται, στην διαδικασία εκφύλισης του υαλώδους. Το υαλώδες, είναι ένα ζελατινώδες υλικό που γεμίζει περίπου το 80% του βολβού του ματιού και το βοηθά να διατηρεί το στρογγυλό σχήμα του. Αυτό, με την ηλικία, διαφοροποιείται και συρρικνώνεται.

Καθώς το υαλώδες συρρικνώνεται, αλλού γίνεται πιο υδαρό και αλλού πιο πυκνό. Τα σημεία αυτά πυκνώσεις γίνονται πιο αδιαφανή και οι σκιές τους, που πέφτουν στον αμφιβληστροειδή δημιουργούν αυτά τα «μυγάκια».

Τα «μυγάκια», είναι πιο συχνά στους ανθρώπους που πάσχουν από μυωπία, διαβήτη, ή έχουν υποβληθεί σε επέμβαση αφαίρεσης καταρράκτη. Επίσης όπως προαναφέραμε, η ηλικία αποτελεί έναν επιπρόσθετο επιβαρυντικό παράγοντα για την εμφάνιση τους.

Εν τούτοις, δεν πρέπει, όταν αντιληφθούμε τα μυγάκια, να εφησυχάσουμε, γιατί μπορεί να υποδηλούν σοβαρές καταστάσεις. Τέτοιες μπορεί να είναι οι μολύνσεις στο εσωτερικό του ματιού, ή

φλεγμονές- όπως η ιρίτις ή ραγοειδίτις, ενδοφθάλμιες αιμορραγίες, αμφιβληστροειδικές αποκολλήσεις ή ρωγμές του αμφιβληστροειδούς, καθώς και οφθαλμικές βλάβες λόγω κακών σεων κλπ.

Η κατάσταση μπορεί να είναι ακόμη πιο σοβαρή, όταν τα μυγάκια συνοδεύονται από **λάμψεις** ή **φωτάκια** ή **αστραπές** ( **Φωτοψίες** ). Εμφανίζονται σαν σπίθες ή μικροσκοπικές ακτίνες φωτός, σχεδόν σαν αστραπές στον ουρανό. Πολλές φορές τα μυγάκια και οι λάμψεις, μπορεί να είναι συμπτώματα μιας κατάστασης που ονομάζεται οπίσθια αποκόλληση υαλοειδούς. Μέχρι την ηλικία των 60 ετών, το 25% περίπου των ανθρώπων έχουν αποκόλληση υαλοειδούς και μέχρι την ηλικία των 80 το 65%. Άλλοτε μπορεί να αποτελεί προοίμιο μιας διαδικασίας που οδηγεί σε ρωγμή ή και αποκόλληση του αμφιβληστροειδή χιτώνα του ματιού. Η αποκόλληση του **αμφιβληστροειδή** είναι μια πολύ σοβαρή, για την όραση, κατάσταση που πρέπει να αντιμετωπισθεί **άμεσα**. Καθυστέρηση αντιμετώπισης μπορεί να προκαλέσει ακόμη και **απώλεια της όρασης**.

Το άτομο που παρατηρεί επίμονα μυγάκια ή αύξηση του αριθμού τους, ή και λάμψεις πρέπει το **συντομότερο δυνατόν να προσέλθει στον ειδικό οφθαλμίατρο**. Ο γιατρός με διάφορες εξετάσεις (βυθοσκόπηση - μελέτη βυθού με fundus camera, OCT, φλουροαγγειογραφία κλπ), θα διαπιστώσει την φύση του προβλήματος, ούτως ώστε να επιλεχθεί η καλύτερη μέθοδος αντιμετώπισης και θεραπείας.

## ΣΥΜΠΤΩΜΑΤΑ ΑΠΟΚΟΛΛΗΣΗΣ ΑΜΦΙΒΛΗΣΤΡΟΕΙΔΟΥΣ :

- Φωτοψίες
- Καινούργιες μυιοψίες
- Σταδιακή σκίαση της όρασης ( σαν πέπλο ή κουρτίνα )
- Ταχεία μείωση της κεντρικής όρασης ( εμφανίζεται όταν αποκολληθεί η κεντρική περιοχή της χώρας )